



---

# Рынок публичного Wi-Fi доступа в России

---

Анна Орлова, консультант-аналитик

*Санкт-Петербург, 5 сентября 2005*



## Содержание

- **Тенденции рынка публичного Wi-Fi в РФ**
- **Количественная характеристика рынка**
- **География рынка**
- **Модели предоставления услуги – доходность и распространенность**
- **Тарифы на Wi-Fi доступ**
- **Прогнозы J'son&Partners**

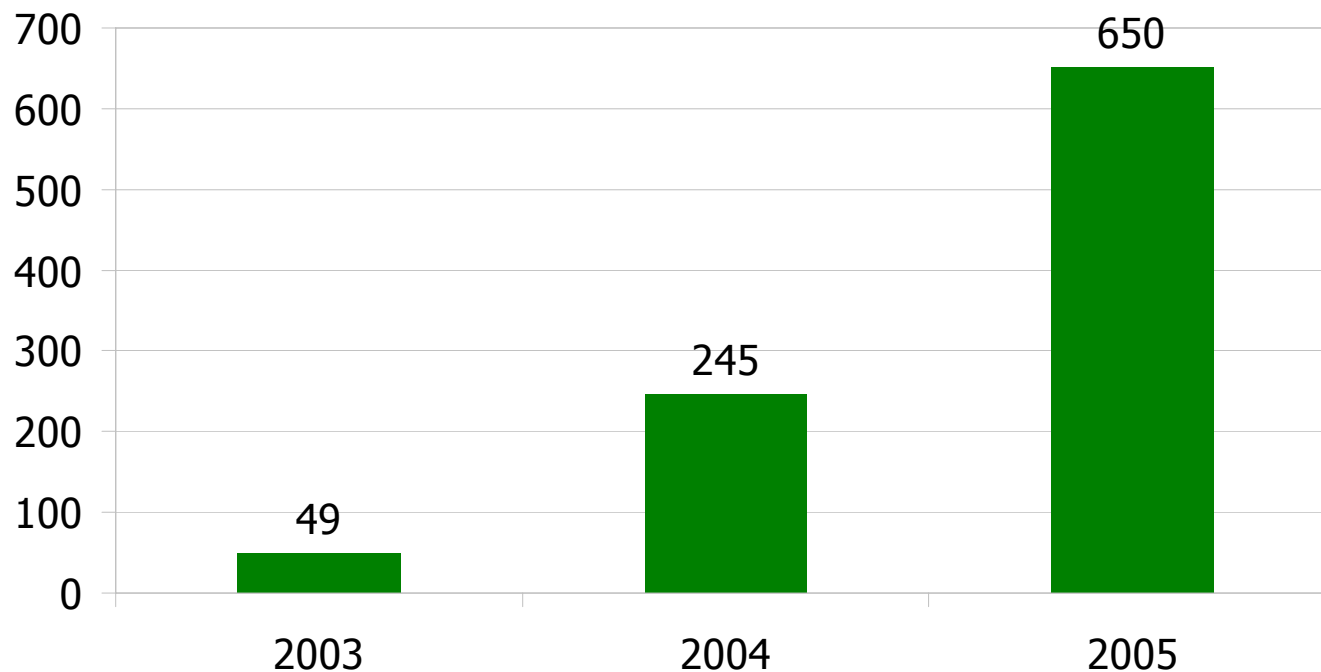


- **Повышение интереса со стороны крупных игроков рынка**
- **Усиление позиций отдельных региональных провайдеров услуги**
- **Дальнейшее развитие проекта Яндекс.Wi-Fi – и, как следствие, распространение бесплатного для конечного пользователя доступа**
- **Более гибкие схемы оплаты. Первые роуминговые соглашения**
- **Повышение осведомленности и интереса со стороны владельцев заведений**



## Количественная характеристика рынка

Рост количества хот-спотов, 2003-2005

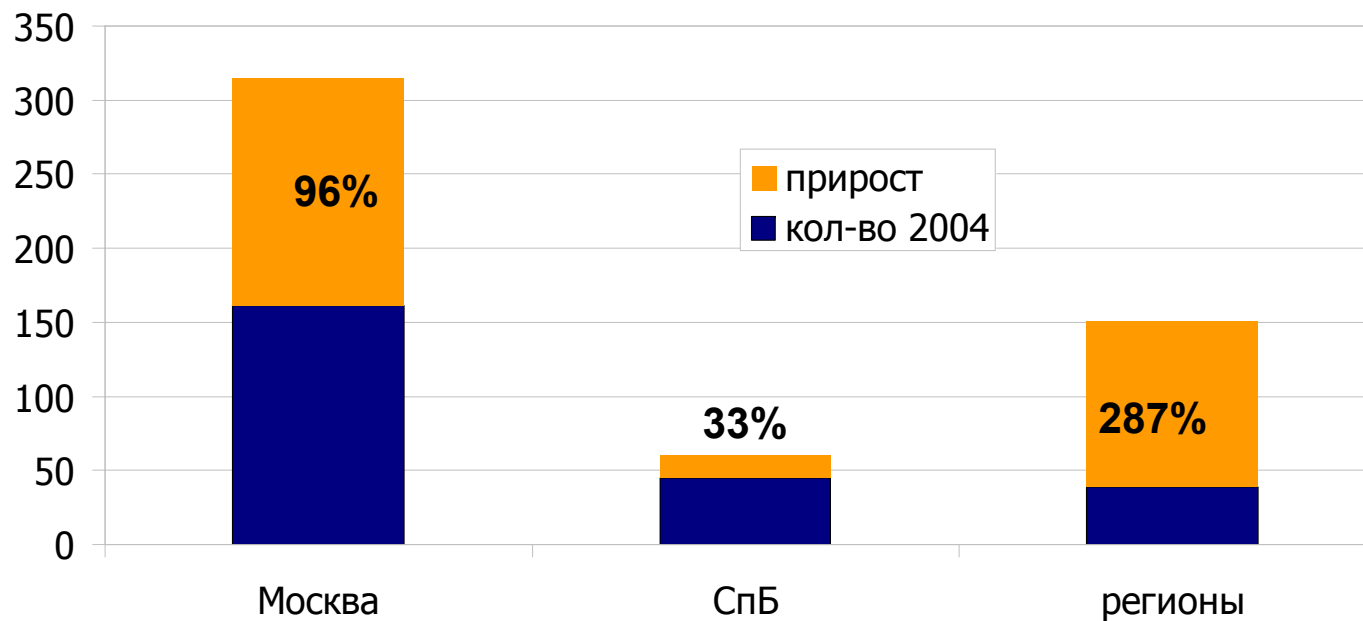


Прирост за 8 месяцев 2005 года составил более 280 хот-спотов, что больше общего количества точек на конец 2004 года.



## Количественная характеристика рынка

Прирост хот-спотов, август 2005

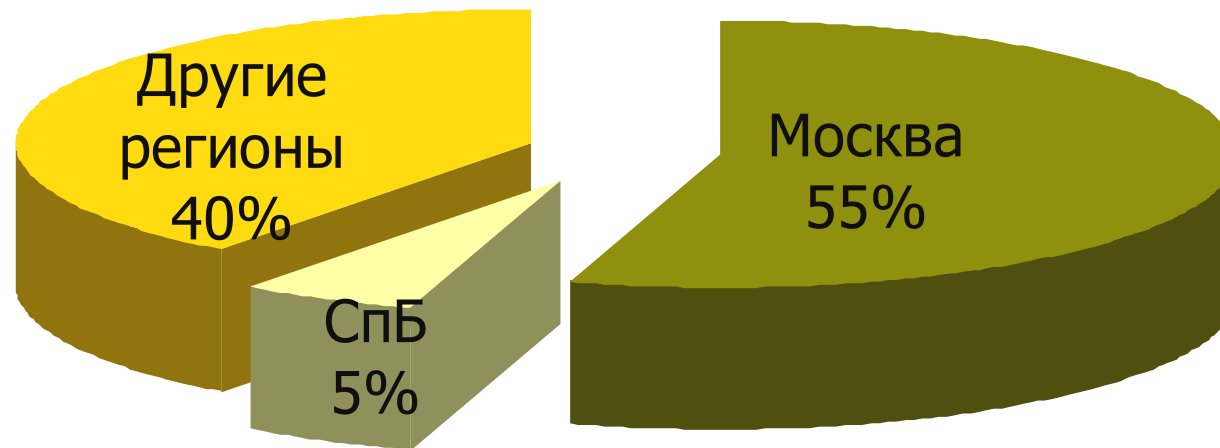


На Москву приходится 60% всех российских хот-спотов, на СпБ – около 11%, доля остальных регионов повысилась с 16% (2004) до 29% (август 2005).



## Количественная характеристика рынка

Доля в приросте хот-спотов,  
Москва, Спб, другие регионы РФ

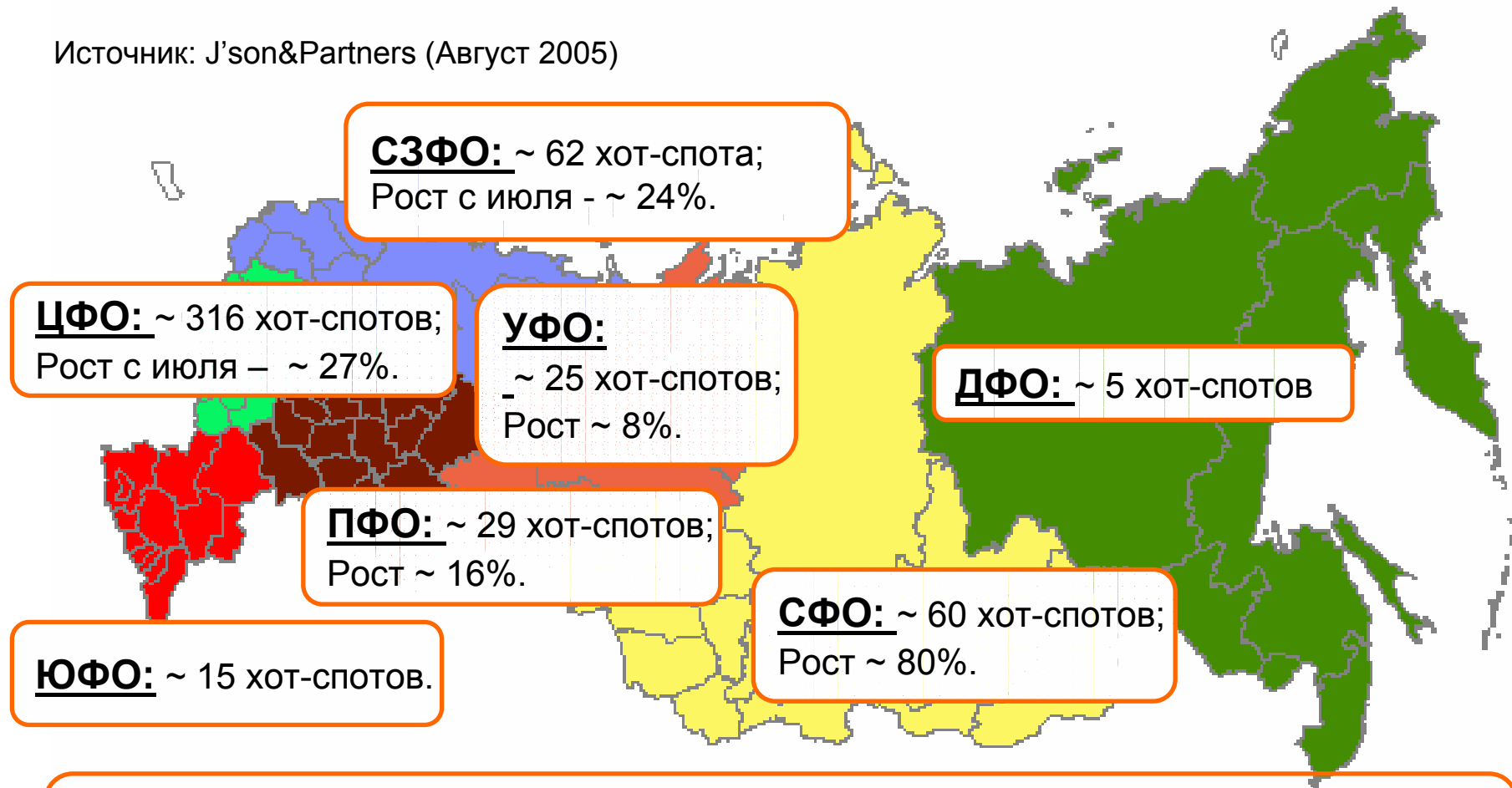


На Москву по-прежнему приходится более половины новых хот-спотов. Основной драйвер рынка - проект Яндекс.Wi-Fi.



## Распределение хот-спотов по федеральным округам РФ

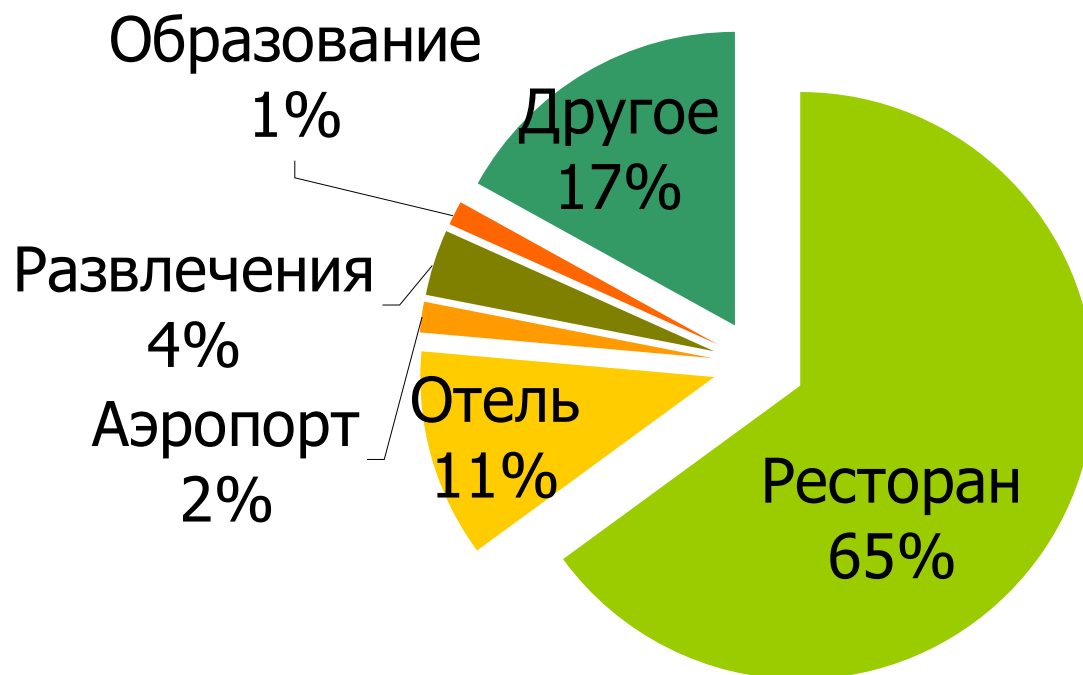
Источник: J'son&Partners (Август 2005)



С июля 2005 года наибольший рост количества хот-спотов наблюдается в Сибирском ФО (благодаря росту количества точек провайдера РИСС-Телеком), а также в ЦФО и на Северо-Западе.



## Структура рынка по типам точек, август 2005

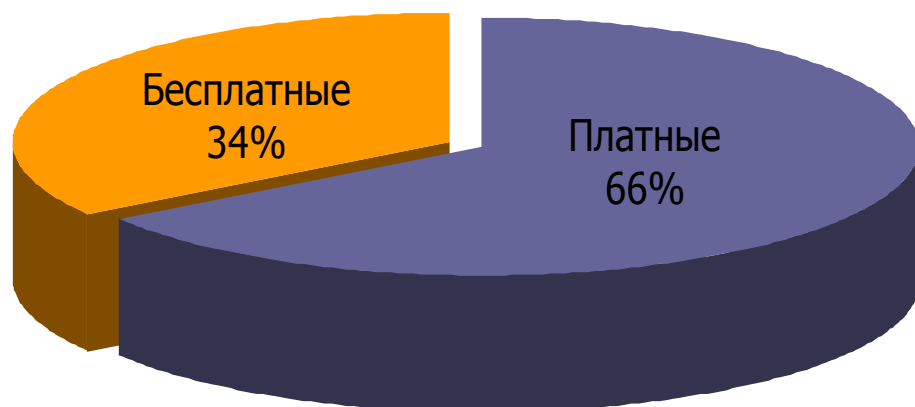




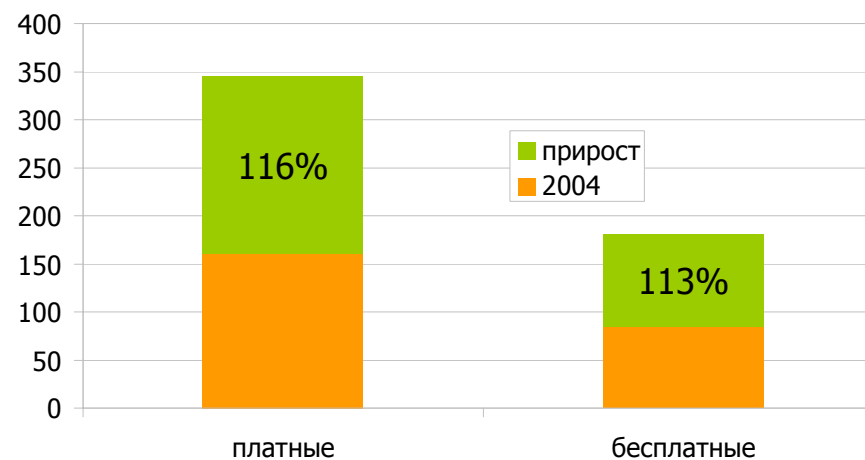


## Модели предоставления услуги

Структура рынка по моделям, август 2005



Прирост хот-спотов, август 2005



Соотношение платных и бесплатных хот-спотов по России практически не изменилось с конца 2004 года.



### «Коммерческая» модель

**Платный доступ для конечных пользователей** [\$2-15 в час или от 10 центов за Мб]

**Провайдер** → доход от продажи скретч-карт

**Владелец точки** → процент от продажи карт, лояльность клиентов.

### «Некоммерческая» модель

**Бесплатный доступ для конечных пользователей**

**Провайдер** → ежемесячная абонентская плата от владельца точки, единовременная плата за инсталляцию оборудования

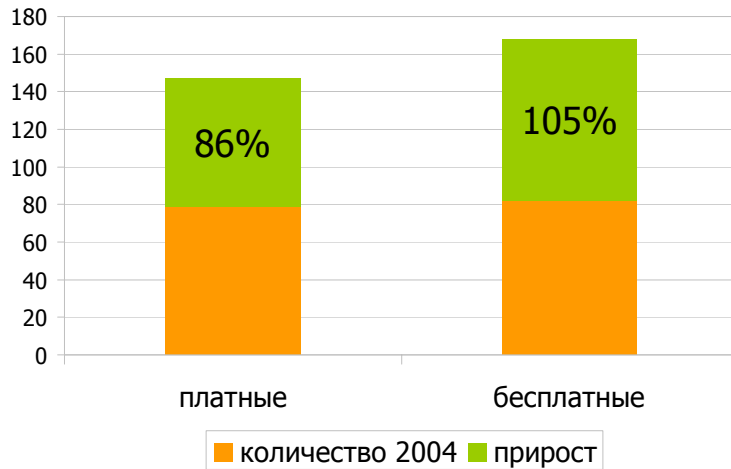
**Владелец точки** → дополнительные клиенты, лояльность клиентов.

Доходы провайдеров, работающих по коммерческой модели в Москве и СпБ, составляют в сумме до \$460 тысяч в месяц. Доходы провайдеров, работающих по некоммерческой модели, составляют менее \$30 тысяч в месяц.

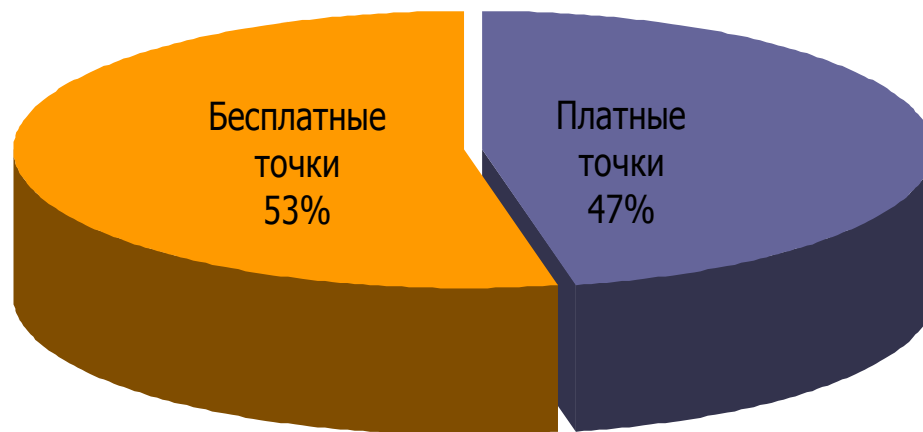


## Рынок публичного Wi-Fi доступа, Москва

Прирост хот-спотов, Москва



Модели предоставления услуги, Москва



- С конца 2004 года рост количества хот-спотов по Москве в целом составил 96% (прирост – около 154 точек).

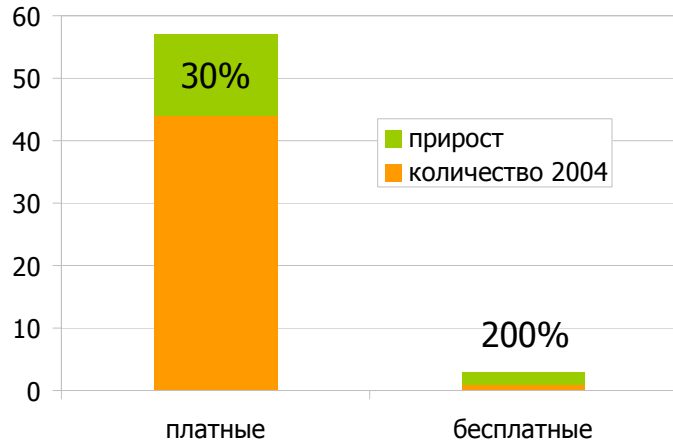
- Соотношение платных и бесплатных точек по Москве практически не изменилось с конца 2004.

- 72% хот-спотов приходится на кафе и рестораны.



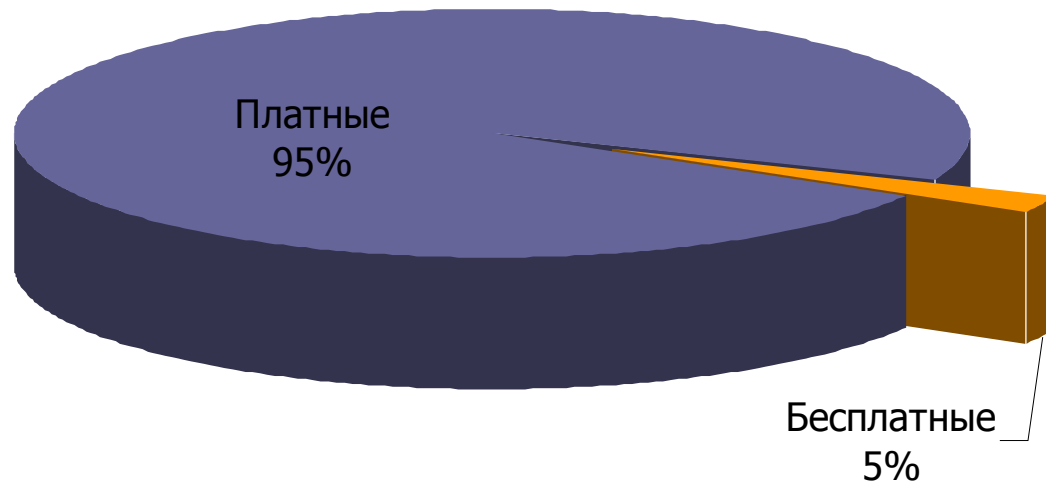
## Рынок публичного Wi-Fi доступа, Санкт-Петербург

Прирост хот-спотов, СпБ



**Хот-споты в кафе/  
Ресторанах – 36%**

Модели предоставления услуги, СпБ

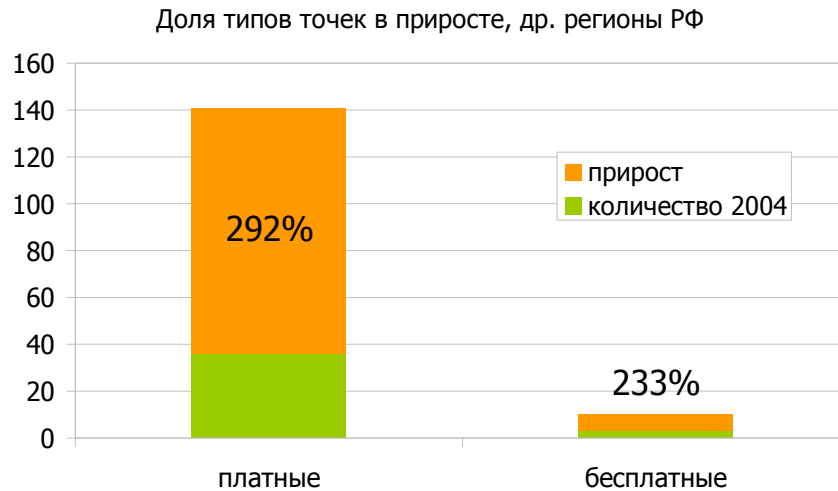


- Соотношение платных и бесплатных точек кардинально не изменилось с конца 2004.

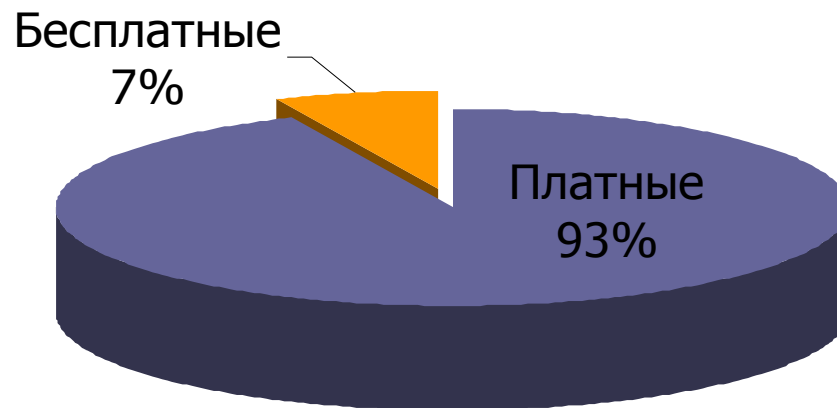
- По сравнению с Москвой и регионами рост хот-спотов в СпБ незначителен (~33%) (большая ориентированность провайдеров на получение прибыли уже сейчас и тестирование коммерческой привлекательности точек).



## Рынок публичного Wi-Fi доступа, другие регионы РФ



### Модели предоставления, август 2005



- Соотношение платных и бесплатных точек в регионах России практически не изменилось с конца 2004.

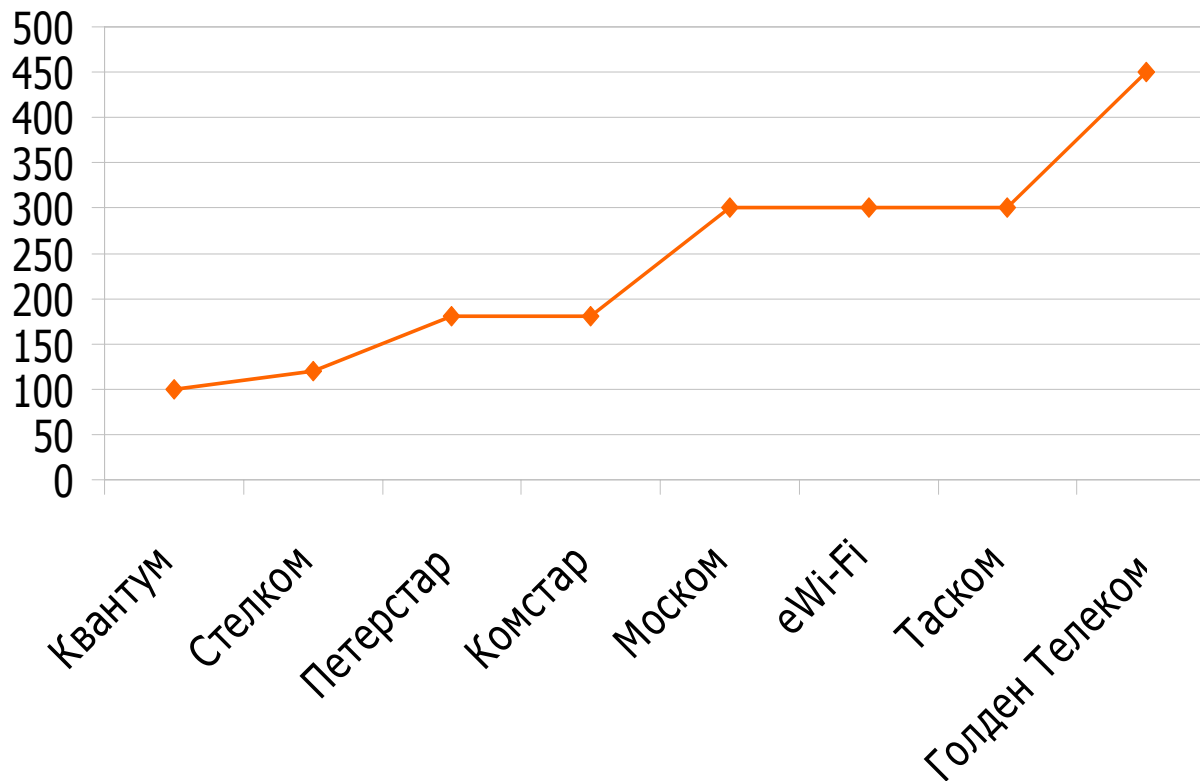
- Рост количества хот-спотов по регионам РФ в целом составил 287% (прирост – около 112 точек).

- На кафе/рестораны приходится 65% хот-спотов в регионах РФ.



## Тарифы Wi-Fi провайдеров – Москва, СПб, регионы

Тарифы Wi-Fi провайдеров, руб.



- В Москве и СПб тарифы провайдеров в основном повременные. В регионах за счет дороговизны трафика тарифы помегабайтные.

- Стоимость часа предоставления услуги варьируется от 100 до 450 рублей. Стоимость Мбайт трафика - от 1,8 до 11,2 рублей.

Средний тариф за час пользования услугой в Москве – 254 рубль.  
Средний тариф в СПб – 136 рублей.

- На конец 2005 года **650 действующих публичных хот-спотов**.
- Более 1100 хот-спотов к концу 2006 года.
- При условии продвижения и агрессивной стратегии внедрения проектов по созданию крупными операторами сплошных зон Wi-Fi в Москве и Санкт-Петербурге будет активно вовлечен такой сегмент пользователей, как **молодежная аудитория/владельцы КПК**.
- По мере увеличения продаж ноутбуков и КПК **аудитория пользователей будет расти**, услуга постепенно перейдет из разряда экзотической диковинки в составную часть обязательного пакета услуг.

- **Москва** – **рост доходности** «платной» модели и **количества** «бесплатных» хот-спотов.
- **Санкт-Петербург** – некоторое отставание от Москвы по темпам роста количества «бесплатных» точек и оборота «платных» хот-спотов. «Бесплатная» модель будет развиваться в основном в ресторанах и кафе. «Платная» модель – более широкое распространение и точки в основном в отелях и аэропортах.
- **Регионы** – услуга будет еще достаточно долго носить **рекламный/маркетинговый характер**. «Платная» модель – будет реально востребована только в местах скопления целевой аудитории. «Бесплатная» модель – медленное развитие с отдельными локальными всплесками.
- К концу 2006 по оценке J'son&Partners 51% хот-спотов будет располагаться в Москве, 11% - в Санкт-Петербурге, остальные 38% - в других регионах России.





**Спасибо за внимание!**

**Компания J'son & Partners**

**[www.json.ru](http://www.json.ru)**

**Е-mail** **[json@json.ru](mailto:json@json.ru)**

**Тел.** **+7 (095) 925 7245**

**Факс** **+7 (095) 925 9177**

**Анна Орлова**

**Е-mail** **[AOrlova@json.ru](mailto:AOrlova@json.ru)**

**Тел.** **+7 (095) 925 7245**